

# 「不登校、家庭内暴力など思春期症の予防と治療」 の啓発を目的とした地域実践活動

医療法人 耕仁会 札幌太田病院 内観療法課

奥村弓恵<sup>1)</sup>、軒名桃子<sup>2)</sup>、堀川ゆかり<sup>3)</sup>、濱野宏亮<sup>4)</sup>、  
根本忠典<sup>1)</sup>、太田秀造<sup>5)</sup>

1)内観療法士・心理士 2)内観療法士・指導員 3)法人総務部・かるた療法士  
4)看護師 5)医師

# 1. はじめに

---

- ▶ 当院は、'74年に病棟内で内観療法を採用。当時は稀であった不登校・シンナー乱用などの治療にあたった。
- ▶ 家庭不和・いじめられから、不登校、ひきこもり、家庭内暴力、リストカット、摂食障害、うつ、薬物依存などが、重層化、重症化する症例の増加。
- ▶ 思春期症例への対応：  
小弓道、ミニダーツ、病棟内内観療法、家族療法、学習指導、学校と連携し通学支援など。
- ▶ 家庭円満、思春期症の予防、治療法を一般へ啓発・普及のため、地域活動を実践。
- ▶ 薬物を少なく押さえうる内観(認知行動)療法の普及に努めている。

## 2. 当院の社会奉仕活動

---

職員・受療者・家族・医療系学生・一般社会人・病院が相互に成長する場である。

思春期の『こころ』の講演・相談会(1991年～)

- ▶ 思春期症の早期 発見・解決を目的に、毎年、札幌市教育文化会館で開催。
- ▶ 内容：回復体験談・家族の体験発表、教育・医療関係者の講演・研究発表など。

平成22年度

# 思春期の心の講演会・相談会



いじめ、不登校、ひきこもりなどの予防・支援・治療について  
～短期間で豊か可能な体験を体験します～



平成22年  
**6月12日**  
土

参加費  
**無料**



## フナーラムについて

- 日時**：平成22年6月12日(土) 13:00～17:30
- 場所**：札幌市教育文化会館1階小ホール  
札幌市中央区北1条西13丁目
- 地下鉄東区線 西11丁目駅下車 徒歩5分
- 参加費**：無料(どなたでも自由参加)

## 協賛

北海道医務会、札幌医務会、北海道教育委員会、  
札幌市教育委員会、北海道学校保健会、  
札幌市学校保健会、北海道PTA連合会、  
札幌市PTA協議会、北海道新築連合会、  
札幌連合勤労会、北海道アルコーポラ連盟(早期発見・  
解決七輪フォーラム)ニドムの会

## お問い合わせ先

医療法人 耕仁会  
**札幌太田病院**  
札幌市西区山の平4条4丁目1-1  
http://www.sapporo-okta.or.jp/  
info@sapporo-okta.or.jp  
**(011)644-5111**  
担当 西野啓典(看護・薬剤)

※本協賛の都合により、北海道教育委員会(教育の連携) (6.3.5.6) としての開催

平成22年5月4日現在

# 平成22年度 親子の中心講座 思春期の心の講演会・相談会プログラム

～ 不登校、ひきこもり、いじめ、摂食障害などからの回復 ～  
**平成22年6月12日(土) 13:00～17:30**

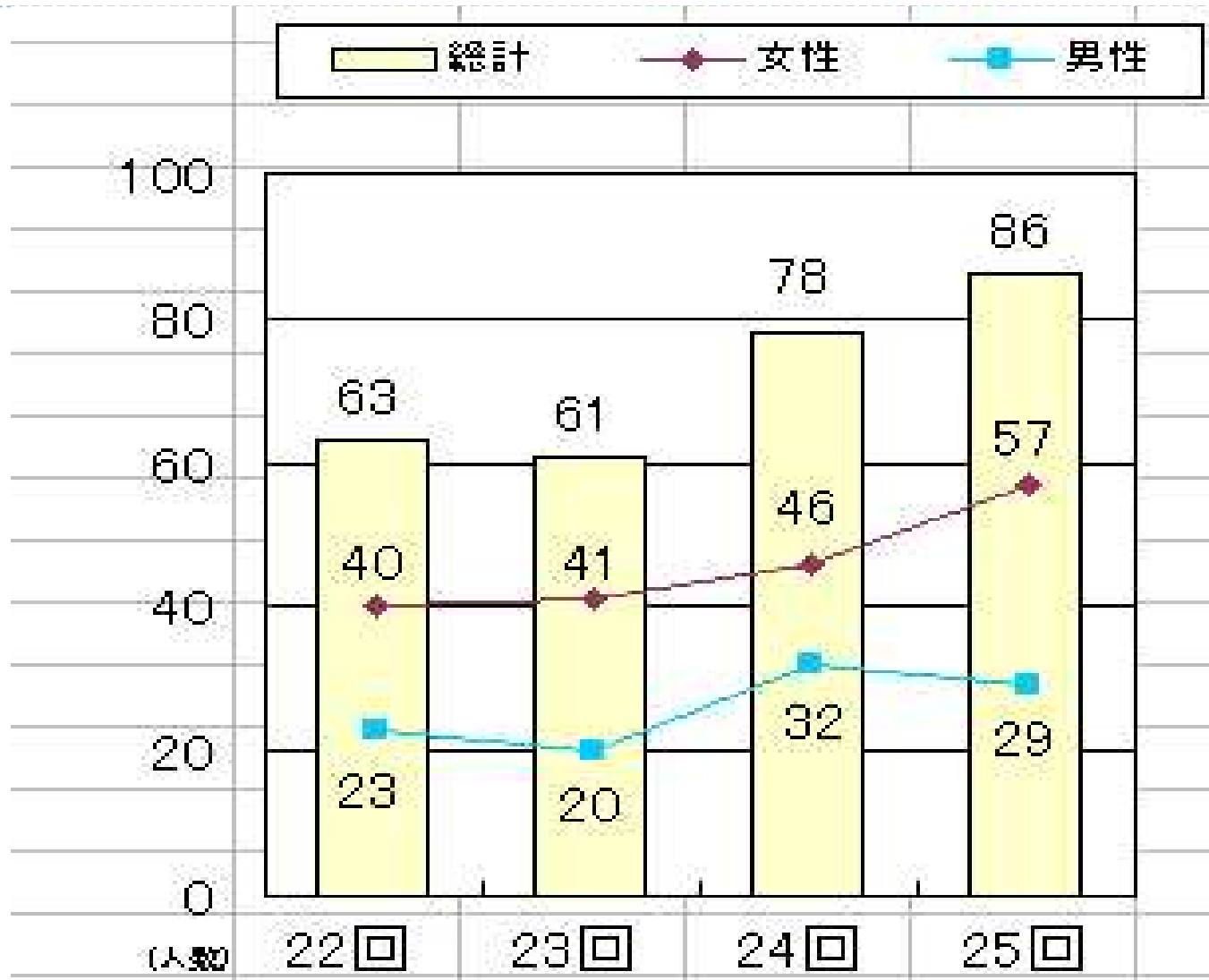
札幌市教育文化会館1階小ホール(札幌市中央区北1条西13丁目)

いじめ、不登校、ひきこもり、摂食障害などでお悩みの方、基田相談スペースがあります。  
医師・看護師・心理士が個別に対応させていただきます。(16時まで随時受付)

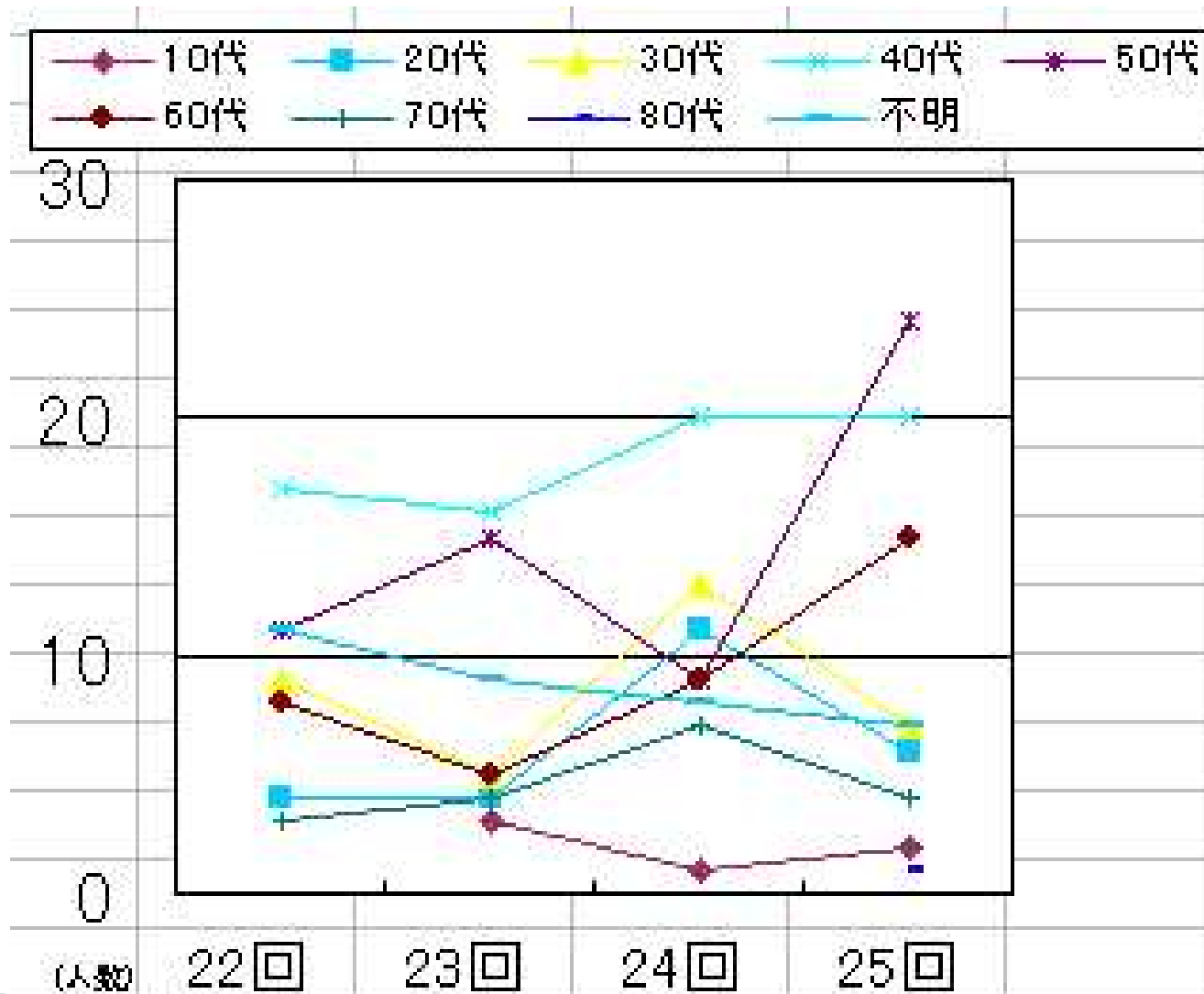
時間	内容
13:00	開会挨拶 → 13:05
13:05	講演1. 「長期ひきこもりの先行きを縮かせるには・・・」 → 13:10 → 13:20
13:10	講演2. 「家族療法・化療療法の治療報告」 (治療7分、質疑応答2分) → 13:30 → 13:40
13:30	講演3. 「不登校・ひきこもり・摂食障害からの回復」 (治療10分)
13:40	講演4. 「発達障害ではなく発達障害の天才の輝き」
13:50	講演5. 「療育的に豊かな女性と美しい医者の心の健康とスピリチュアリティ」
14:00	講演6. 「摂食障害からの回復」 (治療10分)
14:10	講演7. 「あなたには、あなたにしかできない命がある」
14:25	講演8. 「発達障害ではなく発達障害の天才の輝き」
14:35	講演9. 「発達障害ではなく発達障害の天才の輝き」
14:50	講演10. 「発達障害ではなく発達障害の天才の輝き」
15:05	講演11. 「発達障害ではなく発達障害の天才の輝き」
15:15	講演12. 「発達障害ではなく発達障害の天才の輝き」
15:25	講演13. 「発達障害ではなく発達障害の天才の輝き」
15:40	講演14. 「発達障害ではなく発達障害の天才の輝き」
15:55	講演15. 「発達障害ではなく発達障害の天才の輝き」
16:10	講演16. 「発達障害ではなく発達障害の天才の輝き」
16:25	講演17. 「発達障害ではなく発達障害の天才の輝き」
16:40	講演18. 「発達障害ではなく発達障害の天才の輝き」
16:55	講演19. 「発達障害ではなく発達障害の天才の輝き」
17:10	講演20. 「発達障害ではなく発達障害の天才の輝き」
17:25	講演21. 「発達障害ではなく発達障害の天才の輝き」
17:40	講演22. 「発達障害ではなく発達障害の天才の輝き」
17:55	講演23. 「発達障害ではなく発達障害の天才の輝き」

※本協賛の都合により、北海道教育委員会(教育の連携) (6.3.5.6) としての開催

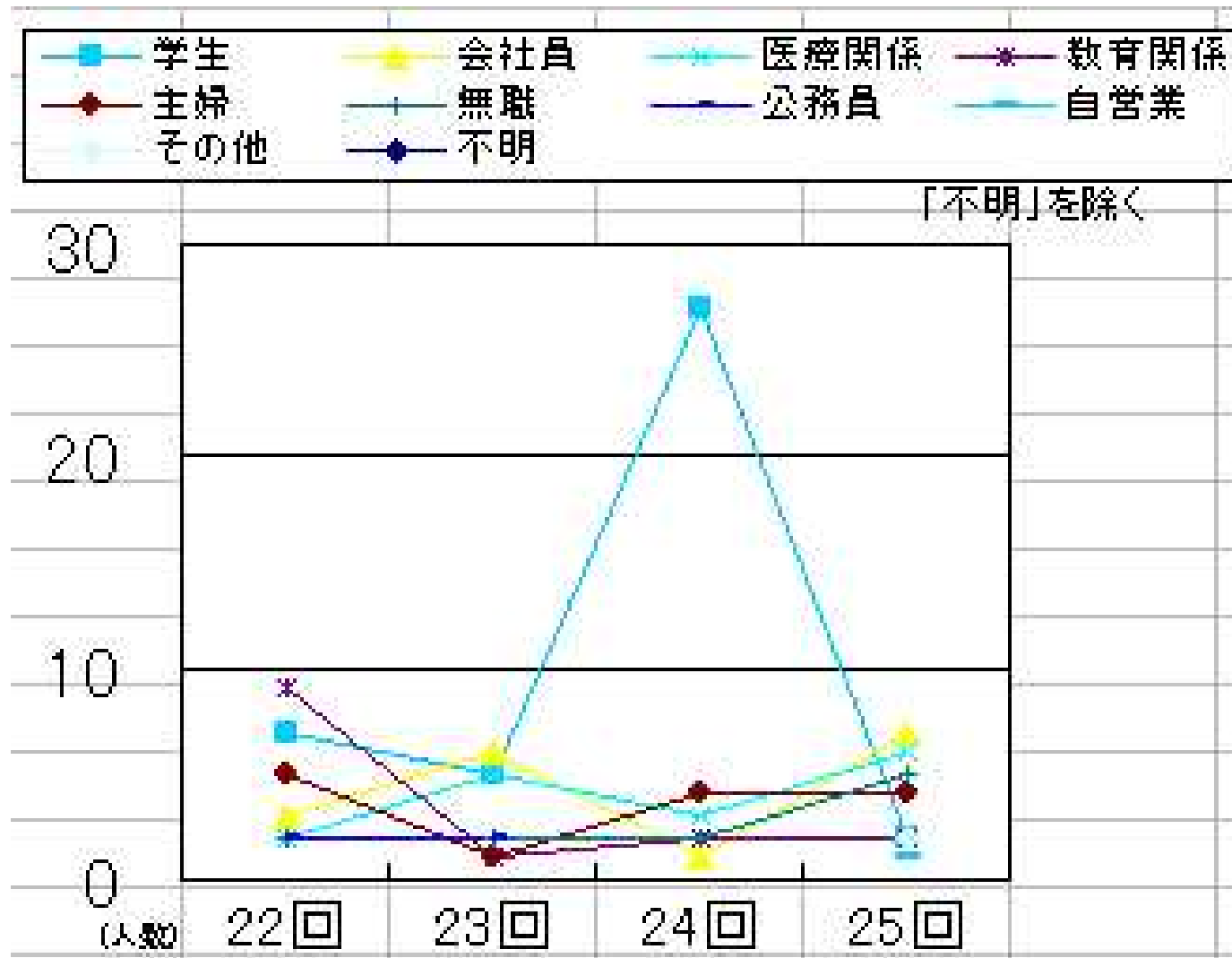
## 2.当院の社会奉仕活動 「思春期のこころの講演会・相談会」 アンケート集計結果1 一般参加者数 男女別内訳



## 2.当院の社会奉仕活動 「思春期のこころの講演会・相談会」 アンケート集計結果2 一般参加者 年代別内訳



## 2.当院の社会奉仕活動 「思春期のこころの講演会・相談会」 アンケート集計結果3 一般参加者 職業別内訳



## 2.当院の社会奉仕活動 「思春期のこころの講演会・相談会」 アンケート集計結果4

---

### ▶ アンケートの感想：

「体験談に感動した」、「外部講師の話が良かった」、「休憩時間が足りなかった」など多かった。

- ### ▶ 会場では個別の相談コーナーも設置
- 相談件数：平成20年(第23回)・・・4件  
平成22年(第25回)・・・8件



あなたは、**1494276**人の訪問者です  
 本日は **01** 回目のアクセスです  
 昨日は **149** 人の来場者がありました

**更新情報**

2011年1月25日  
[研究会論文の2011年を](#)  
 更新しました

2011年1月20日  
[青山秀之画伯美術館](#)  
 のページを修正・更新いたしました。

2010年12月25日  
[青山秀之画伯美術館](#)  
 を更新いたしました。

2010年11月11日  
[研究論文の2010年を](#)  
 更新しました。

札幌太田病院  
 ■所在地  
 札幌市四区山の手5番7丁目  
 ■電話  
 011-544-5111  
 ■E-mailでの連絡  
[こちらからのページからどうぞ](#)

最新の研究論文 [こちらをクリック](#)  
 のご紹介

**関連リンク集**

■[リンク集](#)  
 当院の創りに深く貢献した方への  
 を新たにリンクしています。

**認知症病棟**

**医療法人 耕仁会グループ**

札幌太田病院：厚労省指定臨床研修指定病院  
 日本精神神経学会専門医（臨床心理師）  
 財団法人札幌心身医療総合センター（認定医療機関）（認定番号：分2-Ver.6.0）  
 心身医学会認定施設（研修施設）

**耕仁会グループ**

- ・ 相互支援
- ・ 概要図
- ・ 沿革
- ・ 理念・方針
- ・ 医療士職
- ・ アクセス



- ▶ 病院概要
- ▶ 担当医一覧
- ▶ 受付時間
- ▶ 個人情報保護
- ▶ 全通案内
- ▶ 診療予約
- ▶ 受診手帳
- ▶ 関連リンク

医療法人 耕仁会 [詳しくはこちら](#)  
**札幌太田病院 Blog** [随時更新](#)

→ **不登校外来**のご案内 [ひきこもり いじめ](#) [自殺](#)  
 不登校で当院を受診される方は必ずこちらをご覧ください。  
 不登校やいじめ・ひきこもりなどについての相談窓口もこちらです。

当院の **アルコール症、断酒会、自助グループ活動支援**  
 は、**40年**の歴史があります

■ [連合断酒会40周年をお祝いします](#)

■ [断酒会設立の支援【質問メールへのご返事】](#)

札幌太田病院外来棟・断酒会室にて PMR:80より  
 月曜日 札幌こども断酒会（小田会長）

**トピックス**

**New!**  
**日本心身医療研究会**  
**認定資格一覧**  
 → [詳しくはこちら](#)

**青山秀之**  
 画伯美術館

実習生の  
 感想・気付き・  
 学んだこと  
**～病院見学～**

【**過去の実習レポート**】  
 ■ [医学部、臨床心理学科学生](#)  
 ■ [看護学生](#)

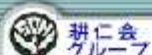
医療法人 耕仁会  
**職員学習活動**  
**報告ブログ**

札幌 **ピアサポートの会**

**看護師**  
**募集**  
 当院を調剤のホームページの  
 ご案内です



HOME



耕仁会グループ



メンタルヘルス  
びとん



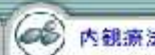
研究論文



お問合せ



職員  
人材募集



内視療法

札幌太田病院  
■所在地  
札幌市西区山手5条4丁目  
■電話  
(011)244-0111  
■E-mail  
ohita@ohita.or.jp  
こちらがこのページの中心です

最新の研究論文  
のご紹介 **こちらを  
クリック**

関連リンク集

リンク集  
当院の関連 深く貢献した方の中  
を新しくリンクしています

認知症病棟  
のご案内

女性のアルコール・薬物依存症の会  
**主婦女性の会**

医療法人耕仁会  
札幌太田病院  
**1Fデイケア  
青春** **more**

医療法人耕仁会 札幌太田病院  
**2Fデイケア  
きぼう** **more**

医療法人耕仁会  
札幌太田病院  
**3Fデイケア  
山の手** **More**

不登校外来のご案内 **お電話  
はじめ**  
不登校で当院を受診される方は必ずこちらをご覧ください。  
不登校やいじめ・ひきこもりなどについての相談窓口もこちらです。

当院の  
アルコール症、断酒会、自助グループ活動支援  
は、**40年**の歴史があります

■連合断酒会40周年をお祝いします

■断酒会設立の支援【質問メールへのご返事】

札幌太田病院外来棟・断酒会室にて PMU:01より  
月曜日 札幌市に断酒会（小田会長）  
火曜日 新生山の手断酒会（吉田会長）  
【2010年8月より札幌市西区民センターで開催】  
木曜日 札幌断酒会連合会（首藤会長）  
金曜日 札幌山の手断酒会（小笠原清治会長代  
行）

札幌連合断酒会会員の半数が  
当院の退院者、内視療法法の体験者です。

**第13回日本内視医学会総会**

平成22年11月8日、富山五  
富山市国際会議場人手町フォーラム  
当院から発表した「題はこちら」

**第33回日本内視学会**

平成22年11月26-27日、長崎県・長崎ブリックホール  
当院から発表した「3題はこちら」

**第29回日本思春期学会総会・学術集会**

平成22年11月27-29日、北海道札幌市・札幌パルクホテル  
当院から発表した抄録8題はこちら

医療法人耕仁会  
**職員学習活動  
報告ブログ**

札幌  
**ピアサポートの会**

**看護師  
募集**  
当院看護部のホームページの  
ご案内です

**かるた療法**

院内学術活動  
報告ブログ

**デイ・ナイトケア  
ブログ**

平成22年11月  
**思春期の  
心の講演会  
相談会**  
のご案内

第5回 北海道  
**アルコール症  
予防・早期発見の解決  
市民フォーラム**  
22年 **11/13**土

物忘れ  
専門外来

[HOME](#) > [会の歴史・沿革](#)

## 会の歴史・沿革

「北海道いじめ・暴力・ひきこもり治療研究会」の開催履歴と沿革です。  
※リンクをクリックすると各開催概要ページがご覧いただけます。



2010年06月12日	<a href="#">第13回 北海道いじめ・暴力・ひきこもり問題研究会開催</a>
2009年06月13日	<a href="#">第12回 北海道いじめ・暴力・ひきこもり問題研究会開催</a>
2000年06月14日	<a href="#">第11回 北海道いじめ・暴力・ひきこもり問題研究会開催</a>
2007年06月30日	<a href="#">第10回 北海道いじめ・暴力・ひきこもり問題研究会開催</a>
2006年07月29日	<a href="#">第9回 北海道いじめ・暴力・ひきこもり問題研究会開催</a>
2005年06月18日	<a href="#">第8回 北海道いじめ・暴力・ひきこもり問題研究会開催</a>
2004年03月06日	<a href="#">第7回 北海道いじめ・暴力・ひきこもり問題研究会開催</a>
2003年09月13日	<a href="#">第6回 北海道いじめ・暴力・ひきこもり問題研究会開催</a>
2003年03月29日	<a href="#">第5回 北海道いじめ・暴力・ひきこもり問題研究会開催</a>
2002年11月09日	<a href="#">第4回 北海道いじめ・暴力・ひきこもり問題研究会開催</a>
2001年11月03日	<a href="#">第3回 北海道いじめ・暴力・ひきこもり問題研究会開催</a>
2001年06月30日	<a href="#">第2回 北海道いじめ・暴力・ひきこもり問題研究会開催</a>
2000年12月03日	<a href="#">第1回 北海道いじめ・暴力・ひきこもり問題研究会開催</a>

[◀ 戻る](#)

[▲ ページ上へ](#)

# 不登校外来のご案内

医療法人耕仁会 札幌太田病院  
北海道札幌市西区山の手5条5丁目

(011)644-5111

ホーム

診察・予約案内

回復体験談など

市民講座

お問い合わせ

## 不登校の早期発見・早期治療の必要性について

近年、いじめられて不登校となり、ひきこもり、摂食障害などへとつながる子どもの数が増えています。また、いじめ以外にも、家庭での愛情やしつけの混乱・父母の不仲なども不登校などの背景 びなっています。

こういった状況を放置しておくと、加齢に伴い、やがてはアルコール・薬物乱用、うつ状態、暴力などに発展して重症化し、社会参加が困難 びなるということも少なくありません。

子どもの将来に関わる関連障害を考えると、早期発見と精神科や心療内科といった専門医による早期治療の必要性が高まっています。そして、子の自信・社会性回復のため、学校、教師、友人らへの協力要請、ピアサポートなども要すると考えます。

【医療法人耕仁会 札幌太田病院 名誉院長 太王耕平】

平成20年12月に、医療法人耕仁会 札幌太田病院 太田耕平名誉院長の『[不登校の早期発見・早期治療の必要性について](#)』の記事が新聞に掲載されました。[こちらをクリック](#)すると記事が見られます。

## 診察案内・予約について

診察は完全予約制となります。[予約についての詳細はこちら](#)をご覧ください。  
ご来院前に電話でご予約下さい。

☎ 011-644-5111 (代) 札幌太田病院  
外来まで

メールでのご相談および診察予約は[こちら](#)です。

トップページ

▶ 不登校について

▶ 診察日、ご予約

▶ 不登校外来受診を予約された方へお願い

- お問い合わせ -

札幌太田病院

北海道札幌市西区  
山の手5条5丁目

☎ (011)644-5111

Fax (011)644-1001

## 2. 当院の社会奉仕活動

---

ピア・サポート活動(1970年頃～):  
回復者同志による受容・共感、趣味・特技を活かした  
ピア・サポート活動を展開。

- ▶ ピア・サポーターが学校、銭湯、ショッピングモール、老人保健施設、更に、「青少年自然の家」や「大雪青年の家」などを訪問。
- ▶ 小弓道療法士、ミニダーツ療法士、かるた療法士などを養成、症状の改善、解決に有効な明るく楽しいプログラムを行なっている。

## 地域の集いで百人一首



↑平成23年1月19日午前11時から、当法人の介護予防センター主催の

地域の高齢者の集い「すこやか倶楽部」で、百人一首大会を行いました。

札を見比べては、あれかこれかと賑やかにかるたが進み、お正月らしい

雰囲気を楽しむことができました。

書道をやっている方もいて、読みにくい字をすらすら読んで取っていらっしゃいました。

## 山の手地区ふれあい福祉まつり



平成22年7月19日（月）に、「山の手地区ふれあい福祉まつり」（札幌市西区山の手地区ふれあい福祉まつり実行委員会が主催）に、当院からスタッフ、ボランティアメンバーなど約11名参加させていただきました。

毎年、健康相談のほか、親子で小弓道やミニダーツなど、楽しいゲームやものづくり体験コーナーも設けております。

今回のミニダーツ参加者は、午前中だけで200名以上あり、大変好評でした。

来年も地域福祉の一環としても参加させていただきたいと考えています。



↑写真・ダーツも大人気！行列ができました。



上写真：子ども達も小弓道に熱中！



上写真：地域の方もダーツを体験。





## 2. 当院の社会奉仕活動

---

### 思春期症回復者の地域活動

- ▶ 地域町内会・高齢者福祉センター、介護予防センターに出張してiPad教室を実施。

### 学生の当院職場体験実習、見学

- ▶ 小学生・中学生・医療系教育機関学生、札幌医大・旭川医大生の見学実習施設として公開。
- ▶ 臨床現場で、人格形成と家庭環境、親のあり方、心の健康、悩みの解決法、治療法、などを体験。

## 2. 当院の社会奉仕活動

### 思春期症回復者によるiPad教室 (札幌市西老人福祉センター)



## 2. 当院の社会奉仕活動 保育園児との交流風景 (認知症病棟にて)



## 2. 当院の社会奉仕活動 高校生16名との交流会（老人保健施設にて）



## 2. 当院の社会奉仕活動 近隣中学校生徒の職場体験実習風景



## 2. 当院の社会奉仕活動 近隣中学校生徒の職場体験実習風景



## 2. 当院の社会奉仕活動 近隣中学校生徒の職場体験実習風景



# 当院の社会奉仕活動

---

## マスコミへの協力

- ▶ 北海道新聞、読売新聞、NHK・各種民放テレビなどの取材希望に協力。

## 再発防止と就労支援

- ▶ 就労継続支援事業B型 山の手ワークステーション
- ▶ 薬物依存支援施設 「リボンハウス」
- ▶ 社会復帰支援NPO法人 「つばき会」

西警察署と共催「飲酒運転撲滅運動」を実施。



### 3. 健全な家庭・学校・地域社会に向けて

---

- ▶ 親子の市民講座では、一般参加者は全体の約34%。  
(他は医療関係者、学校職員などの専門家)
  - ・一般の親子などが参加しやすい雰囲気作りが必要。
- ▶ 不登校、ひきこもり、家庭内暴力、非行、摂食障害、薬物依存症例
  - ・乳幼児・学童期に親子の信頼関係を損なう体験が多い。
  - ・親や友人との信頼関係回復が治療の要点でもある。
- ▶ 今後も、思春期症の予防、早期発見、治療法の普及活動を、家庭、行政、教育、保健医療などに向けて、継続していきたい。